



Поддержка водохозяйственных и бассейновых организаций в Центральной Азии (WMBOCA)



Опыт программы GIZ ТУВРЦА: Бассейновое планирование как основной элемент ИУВР

Финансирование:



Federal Foreign Office

В партнерстве с:





Стратегические принципы бассейнового планирования

Мы не предлагаем готовые решения, мы вместе с партнерами создаем наилучшую практику решения актуальных проблем в развитии речного бассейна.

- **Водная рамочная директива Европейского Союза является методологической основой Концепции;**
- **Единицей для разработки Бассейнового Плана является гидрографический бассейн водотока**

- Вовлечение заинтересованных сторон и партнеров для оптимизации и координации действий
- Вовлечение общественности в процесс бассейнового планирования
- Согласованные и практические реализуемые планы и процессы
- Основой для разработки бассейнового Плана является комплексная оценка и анализ бассейна.
- Разработка Бассейнового Плана ведется пошагово и апробируется на суббассейне р.Исфары для Кыргызской и Таджикской частей.
- Включение мероприятий по адаптации к изменению климата в бассейновые планы
- При разработке Планов большой упор делается на рациональное использование водных ресурсов.



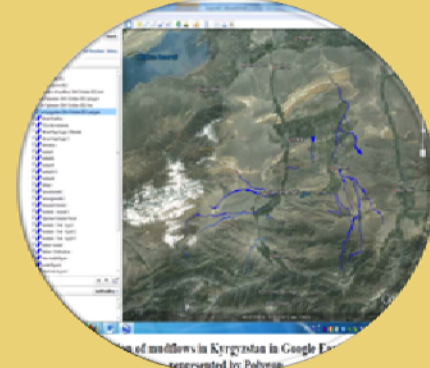
Организация процессов бассейнового планирования



**Разработка бассейнового
плана на основе создания
уполномоченных рабочих
групп
(на основе местной
экспертизы и вовлечения
заинтересованных сторон)**



**Поддержка в создании
законодательных и
институциональных рамок
бассейнового управления**



**Привлечение и
использование
современных мировых
практик и международной
экспертизы**





Цикл бассейнового планирования





Разработка бассейнового плана на основе развития местного потенциала

Формирование рабочей группы заинтересованных сторон и её работа

Тренинг/Семинар
«Экономическое и
социальное
развитие
бассейна»

Тренинг/Семинар
«Управление
земельными
ресурсами с учетом
климатических рисков»

Тренинг/Семинар
«Управление
водными
ресурсами.
Водный баланс»

Тренинг / Семинар
«Участие
заинтересованных
сторон»

Тренинг 1
«Введение в
бассейновое
планирование»

Тренинг 2
«Бассейновое
планирование.
Анализ
ситуации»

Тренинг 3
«Реестр
проблем.
Цели и
задачи»

Тренинг 4
«Разработка
мероприятий
плана»

Тренинг 5
«Реализация
плана.
Мониторинг»

Экспертные оценки:
1.Законодательство
2.Системы управления

Экспертные оценки:
3.Экономическое
социальное развитие
4.Земельные ресурсы
5.Водные ресурсы
6.Климатические риски
7.Экологические аспекты
8.Чрезвычайным
ситуациям

Экспертные работы:
9.Приоретизации
проблем
направлений

Экспертные работы:
10.Разработка перечня
мероприятий и текста
плана



Трансграничное управление водными ресурсами в Центральной Азии (ФАЗА II , 2012-2014)





Координация работ по бассейновому планированию на примере бассейна реки Исфара

GIZ ТУВРЦА:

- Концептуальные аспекты, содержание и координация партнеров;
- Поддержка создания и работы Рабочих групп по бассейновому планированию;
- Повышение потенциала специалистов рабочей группы и привлеченных местных экспертов, тренинговые курсы;
- Содействие в разработке и мониторинге реализации бассейнового плана;

РЭЦЦА:

- Разработка руководства по бассейновому планированию;
- Разработка тренинговых модулей;
- Участие в проведении тренингов.

Международная экспертиза (представители проекта «CAWa»):

- Обновление ГИС карт для бассейна р. Исфара;
- Содействие в разработке плана по адаптации к изменению климата и прогноза водности бассейна;
- Проведение тренингов для Рабочих групп по темам – Адаптации к изменению климата и оценки зон природных бедствий, наводнений и т.п.

Проект GIZ «Устойчивое использование природных ресурсов в ЦА»:

- Содействие в применении инструментов по адаптации к изменению климата с привлечением заинтересованных сторон ;
- Участие в проведении тренингов для Рабочих групп и распространение знаний на уровне АВП и фермерских хозяйств.

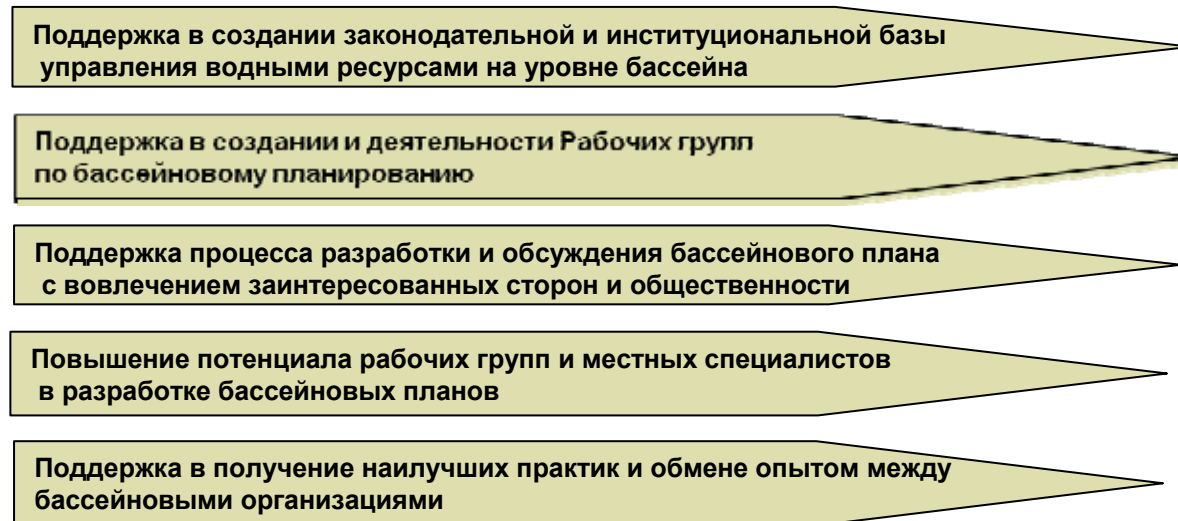


Процесс координации



Результаты

Процессы реализации



Предварительная объединенная ГИС карта бассейна р. Исфары

Проект Рамочного Соглашения об использовании международных рек между КР и РТ

Бассейновые планы для суббассейнов р. Исфары

Комплексная методологическая база по бассейновому планированию (учебно-методические и раздаточные материалы)

Руководство по бассейновому планированию

Укреплен кадровый и институциональный потенциал национальных ВХО по внедрению принципов бассейнового планирования



Вспомогательные процессы

Цели и задачи Плана ИУВР Арало-Сырдарьинского бассейна

Основной целью Бассейнового Плана является обеспечение устойчивого развития экосистем, рациональное использование и охрана водных ресурсов Арало-Сырдарьинского бассейна через внедрение принципов интегрированного управления водными ресурсами и с учетом возможных последствий изменения климата.

Задача 1

Улучшение экологического состояния природных комплексов Арало-Сырдарьинского Бассейна

Задача 2

Совершенствование системы управления ВР на всех уровнях и координации планов и действий заинтересованных сторон

Задача 3

Повышение эффективности водопользования, снижение водопотребления на единицу продукции в отраслях экономики

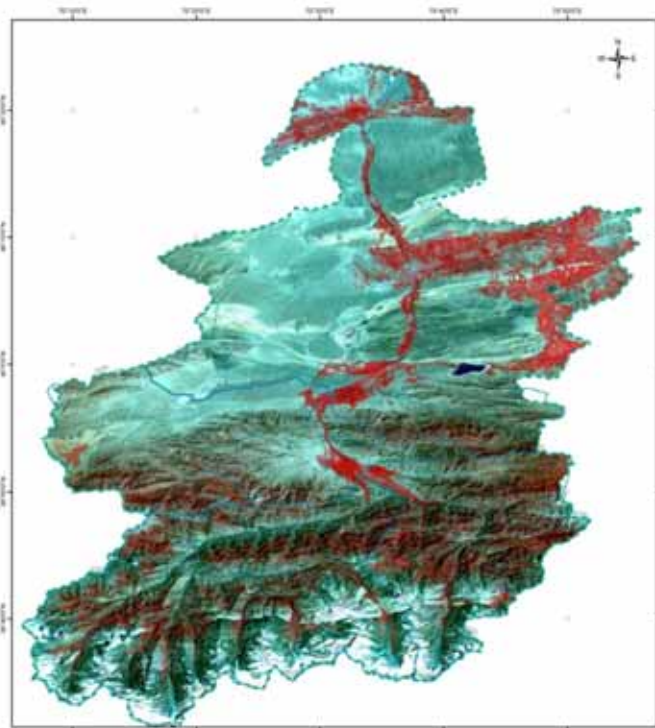
Задача 4

Улучшение социальных условий проживания и обеспечение безопасности населения



Результат работы экспертов в разработке ПРЕДВАРИТЕЛЬНЫХ карт землепользования бассейна реки Исфара

Карта Landsat в бассейне реки Исфара (12.7.2011)



Условные обозначения
 - - - Граница бассейна
 □ Суббассейн

Landsat Image
 Recorded on 12.7.2011

- Red: Band_4
- Green: Band_3
- Blue: Band_2

Область Каракум
 Самаркандская область, Туркменistán

Область Бухара
 Самаркандская область, Туркменistán

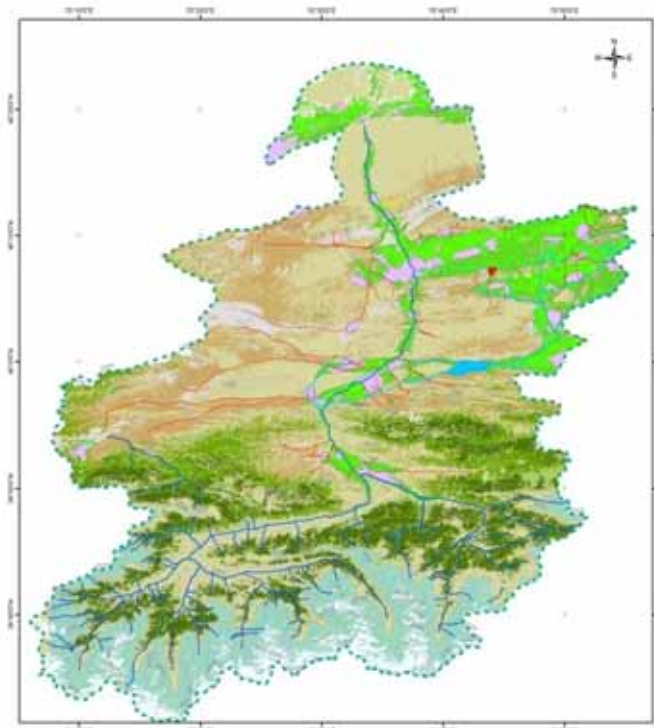
Департамент водных ресурсов и мелиорации ОП
 Районный ЦОИ агроинформатики

giz Deutsche Gesellschaft für Internationale Zusammenarbeit (GIZ) GmbH

Начало работы в июле 2011
 Проект: "Повышение эффективности водного ресурса и сельскохозяйственной продуктивности в Самаркандской области Республики Узбекистан"

Поддержка от немецкого правительства (BfE/GIZ)

Карта земельных ресурсов бассейна реки Исфара



Условные обозначения

- - Граница бассейна
- - Суббассейн
- - ИИ_земель
- - ИИ_лесные
- - Паша
- - Водохранилище
- - Периодический канал
- - Канал
- - Дорога

Площадь бассейна р. Исфара: 263 281 кв. км

Всего земельный потенциал:

- Итого земельный потенциал (100%)
- Земельный потенциал (87%)
- Земельный потенциал (87%)
- Земельный потенциал (87%)
- Земельный потенциал (87%)
- Земельный потенциал (87%)
- Земельный потенциал (87%)
- Земельный потенциал (87%)
- Земельный потенциал (87%)
- Земельный потенциал (87%)

Область Каракум
 Самаркандская область, Туркменistán

Область Бухара
 Самаркандская область, Туркменistán

Департамент водных ресурсов и мелиорации ОП
 Районный ЦОИ агроинформатики

giz Deutsche Gesellschaft für Internationale Zusammenarbeit (GIZ) GmbH

Начало работы в июле 2011
 Проект: "Повышение эффективности водного ресурса и сельскохозяйственной продуктивности в Самаркандской области Республики Узбекистан"

Поддержка от немецкого правительства (BfE/GIZ)



Результат работы экспертов в сфере анализа природных чрезвычайных ситуаций и рисков в бассейне реки Исфара

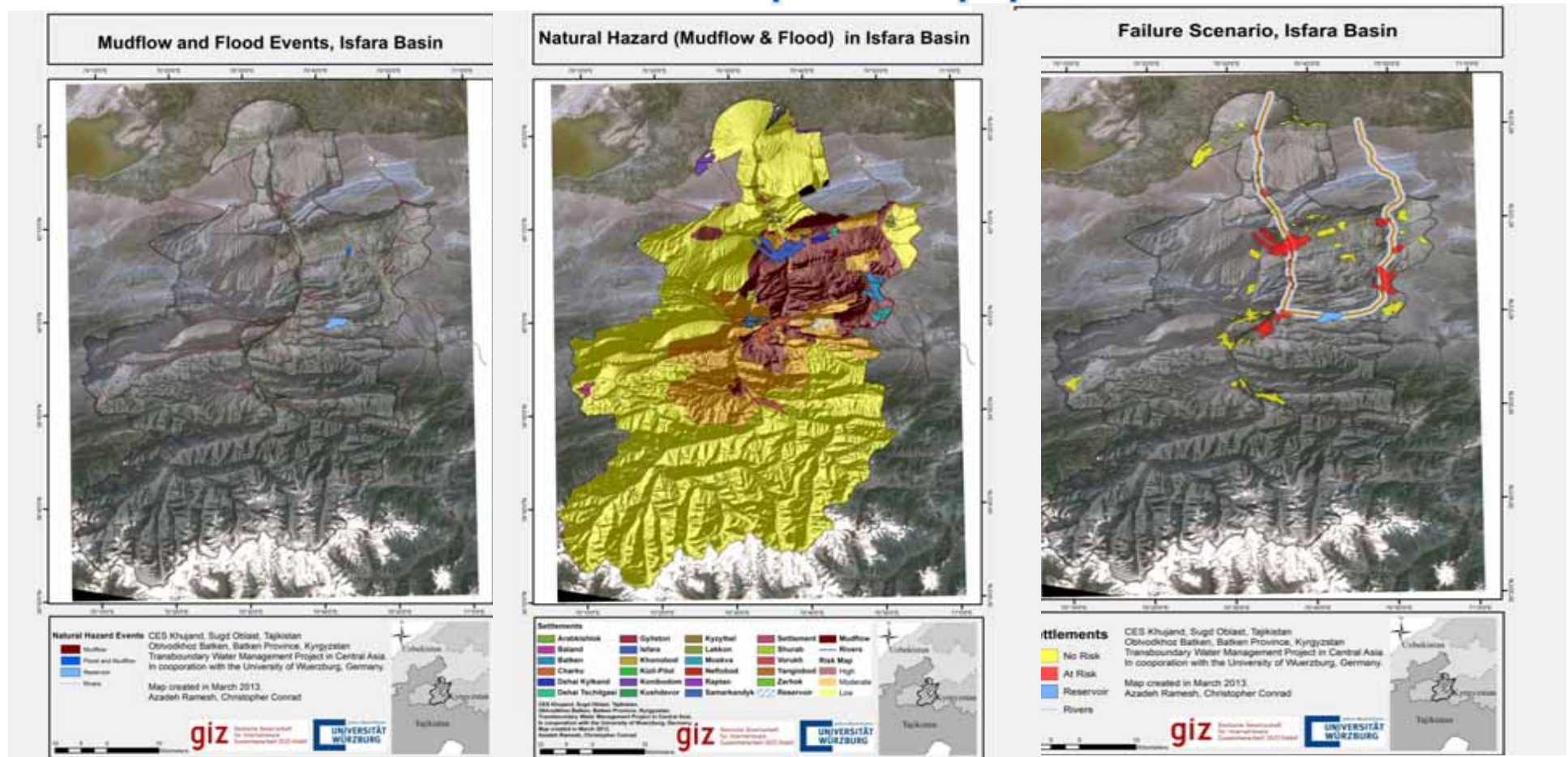


Figure24 Natural hazard events (Mudflow & flood) in Isfara Basin

Figure23 Natural Hazard (Mudflow & Flood) map merging with the settlements, Isfara Basin

Figure25 Failure Scenario Map, Isfara Basin