

Добро
пожаловать на
презентацию!

Проект по Управлению Водными Ресурсами
Ферганской Долины Фаза 1
ПУВРФДФ-1

Структура деятельности Мониторинга и Оценки (МиО) и Первоначальный Отчет



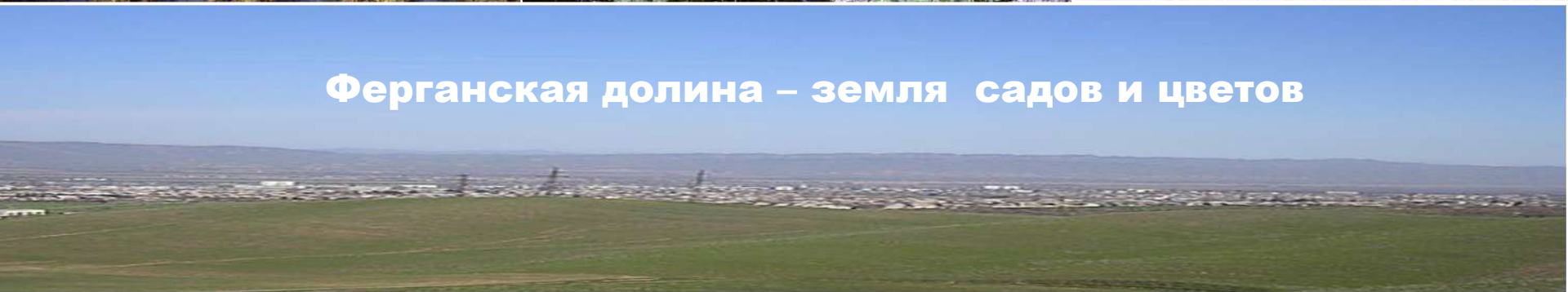
Sheladia Associates, Inc.(США) совместно с Nazar Business and
Technology (Узбекистан)



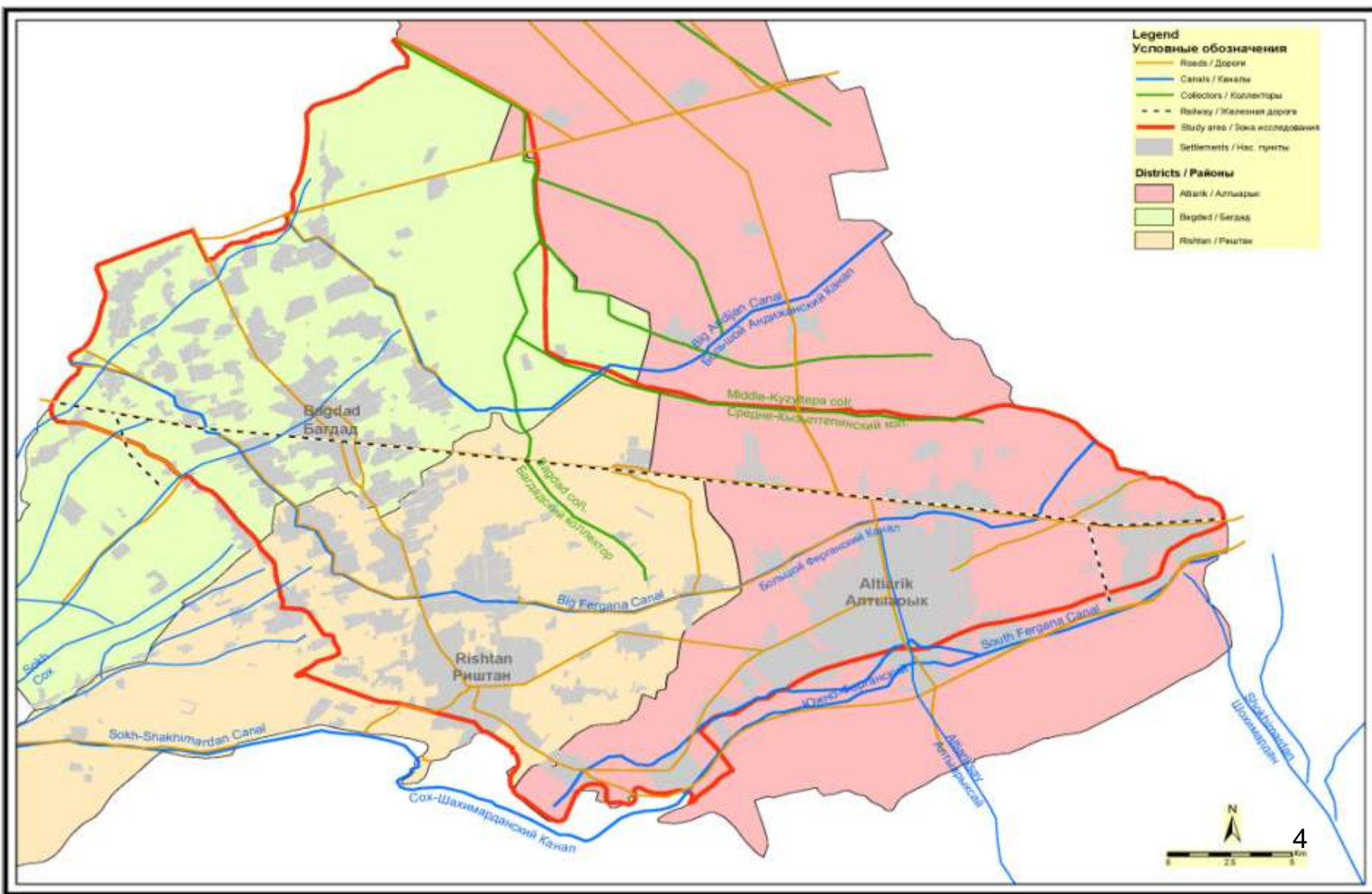




Ферганская долина – земля садов и цветов



Карта проектной зоны



Сфера деятельности и стоимость проекта

- ❑ Восстановление систем Иригации и Дренажа
- ❑ Строительство отсечных дренажей
- ❑ Восстановление/Строительство скважин вертикального дренажа и защита затопленных домов или с за сыревшим фундаментом
- ❑ Формирование институционального потенциала в области устойчивого управления водными ресурсами
- ❑ Улучшение производства сельского хозяйства
- ❑ Общая стоимость проекта (в млн. долл. США): 82.22
 - (а) Финансирование MAP: 72.77
 - (б) Финансирование заёмщика/получателя: 9.45

Ключевые показатели эффективности

Достижение целей проекта будут измеряться ключевыми показателями эффективности:

- (a) Понижение уровня грунтовых вод
- (b) Увеличение урожайности сельхоз культур
- (c) Сокращение площади заболоченных мест

Ферганская Долина

- Ферганская долина – большая широкодонная долина, окруженная предгорьями западного Тянь-Шаня и Памира (высота до 4560 м) на западном крае Гималайских гор.
- В этой части поверхностный градиент постепенно уклоняется с севера на юг в среднем на 0.005 (5 м/км).
- Поверхность долины относительно плоская с небольшим уклоном с востока на запад. Возвышение в восточном Андижане различается от 400 до 500 метров.
- Сырдарья стекает по площади долины и бассейн рек Сох и Алтиариксай являются ключевыми артериями.

Характеристики проекта

- Территория проекта является частью обширного предгорья Туркестанско-Алайских гор. Наивысший уровень подъема находится в южной части (от 650 до 700 м); к северу по направлению Сырдарьи подъем снижается до 400 м.
- Территории бассейнов рек Сох и Алтиариксай. Южный край территории разделен долинами рек Сох, Шахимардан, Алтиариксай и Файзиабат.

Характеристики проекта

- Границы обследований ТЭО: на севере – Среднекизилтепинский коллектор и Северный Багдадский коллектор; на западе и востоке – границы Багдадского и Алтыарикского районов, и на юге Бургандинский массив Кыргызстана.
- Проект осуществляется на территории трех районов: Багдадского, Риштанского и Алтыарикского.
- Проект охватывает площадь около 67 000 гектаров, включая 53000 гектаров орошаемых земель брутто и 48000 гектаров нетто орошаемых земель.

Характеристики проекта

- Структура посевов: Пшеница 37 %, Хлопок 35 %, Фруктовые сады 8.9 % и Виноградники 1.3 %
- Основные проблемы: заболачивание, неудовлетворительная работа дренажа, засоленность почвы, низкая эффективность орошения, низкая урожайность.

Климатические данные

- Температура воздуха (среднемесячная):

Фергана -2.4 °С (январь) - 26.90 °С (июль)

Коканд -2.3 °С (январь) - 27.50 °С (июль)

- Влажность:

Фергана 44% (июнь) - 81% (дек/январь)

Коканд 46% (июнь/июль) - 82% (дек/январь)

- Осадки:

Фергана 172 мм (год.)

Коканд 109 мм (год.)

- Испарение:

Фергана 1133 мм (год.)

Коканд 1302 мм (год.)

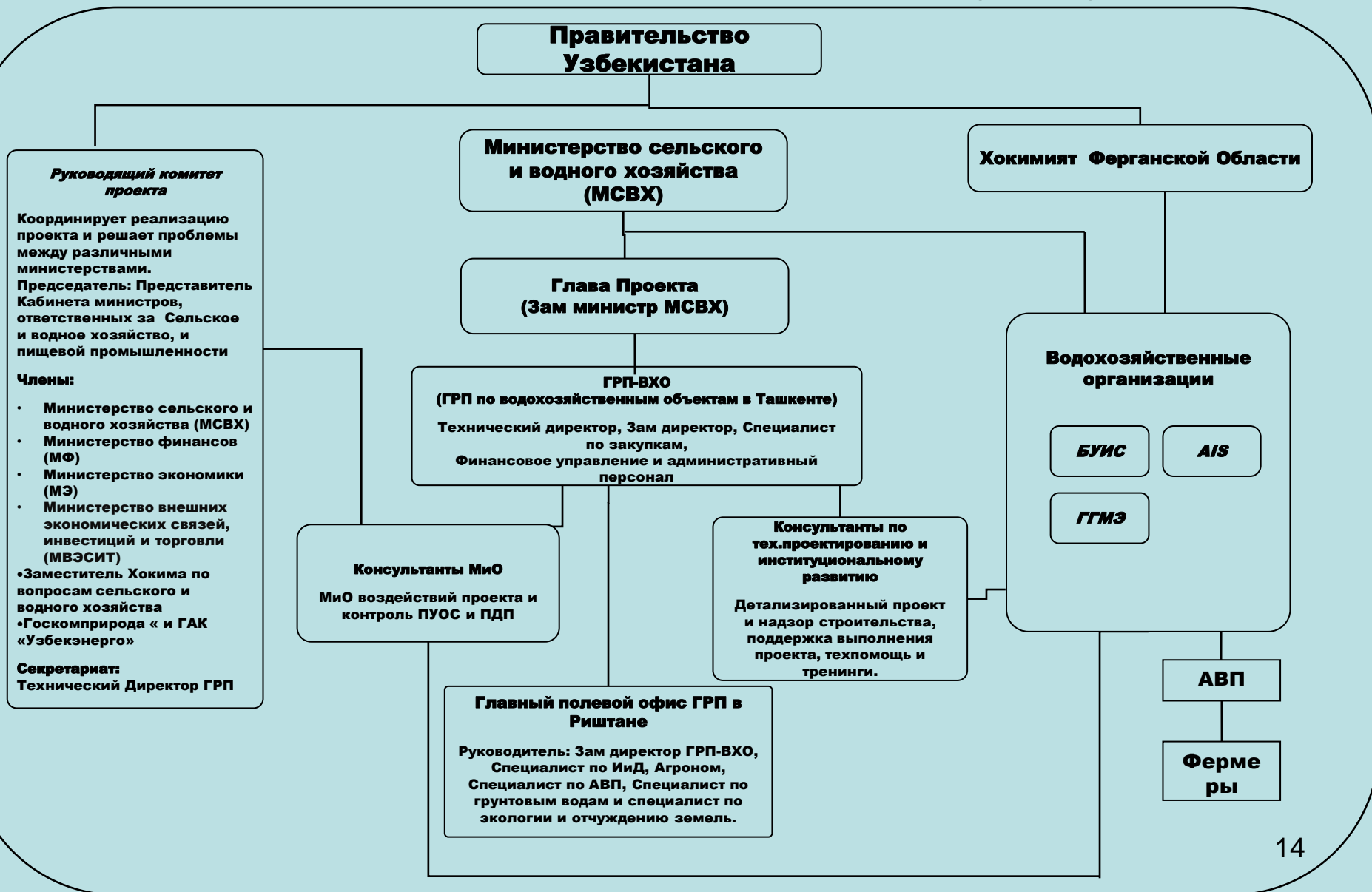
Цели развития проекта

- Улучшение урожайности в заболоченных местностях.
- Понижение вреда, наносимого хозяйствам и инфраструктуре, вследствие повышение уровня грунтовых вод и засоленности в проектных районах.

Цели МиО

- Обеспечение независимой и постоянной обратной связи с исполнительными агентствами по работе проекта и прогрессу в его реализации;
- Мониторинг и обеспечение обратной связи по успешному достижению целей проекта и оценка его физического, сельскохозяйственного, финансового и экономического воздействия;
- Мониторинг выполнения Плана управления окружающей среды (ПУОС) и воздействия строительных работ на окружающую среду;
- Мониторинг выполнения Плана действий по переселению (ПДП).

Организационная структура



Аспекты МиО

- Физический
- Сельскохозяйственный
- Социальный
- Экологический
- Финансовый
- Экономический
- План Управления Окружающей Средой (ПУОС)
- План Действий по Переселению (ПДП)

Обязанности МиО

- Разработка структуры деятельности МиО
- Подготовка первоначального отчета
- Контроль ПУОС и ПДП
- Базовые исследования
- Создание системы МиО/ИСУ/ГИС
- МиО физической деятельности (работы по ИиД)
- МиО сельскохозяйственных, социальных, институциональных (АВП), финансовых и экономических аспектов
- Сбор, хранение, обработка и анализ данных
- Тренинг МиО
- Подготовка квартальных и годовых отчетов
- Предварительная оценка воздействия проекта на стадии завершения

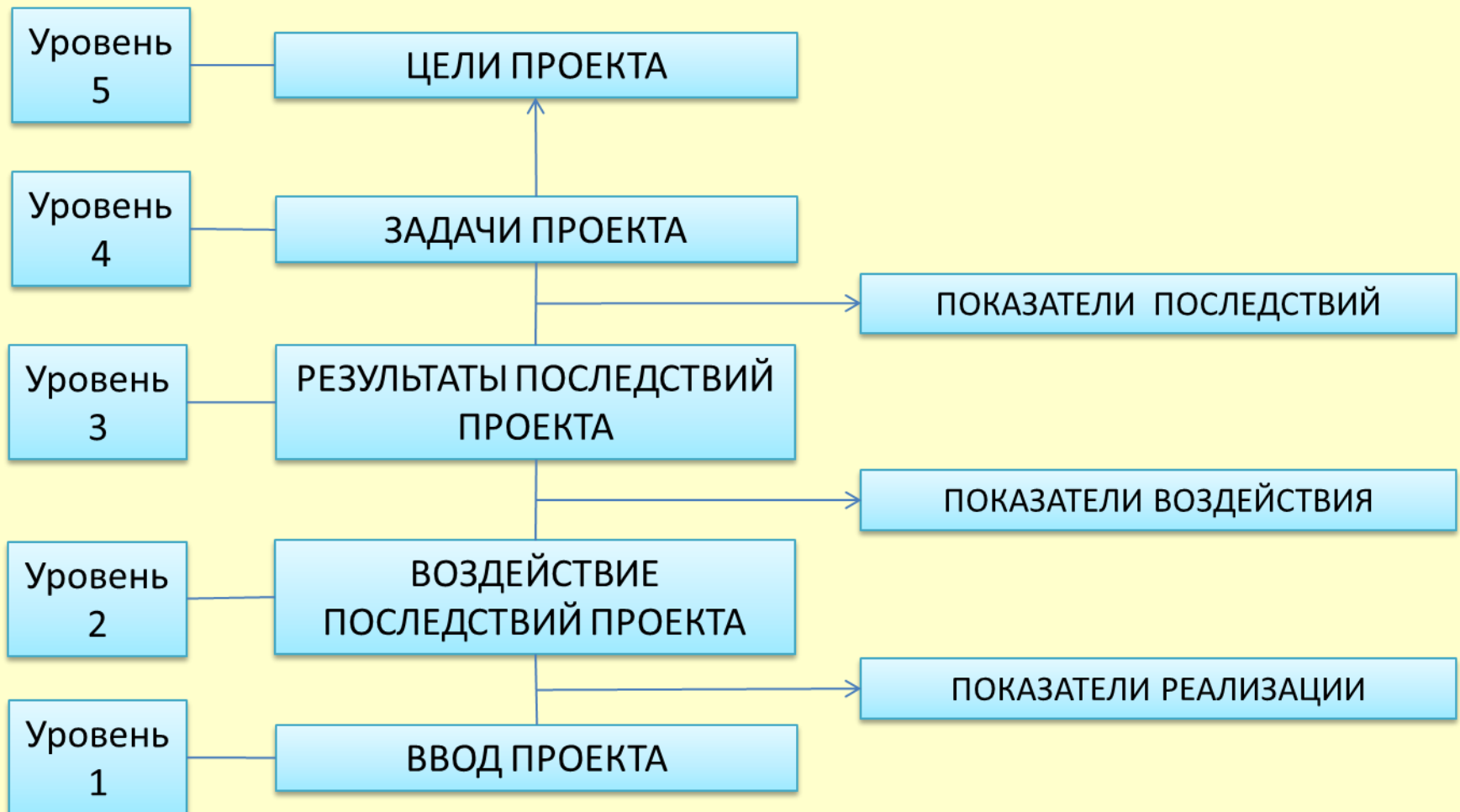
Определения

- **Структура деятельности МиО** – Выявление ключевых показателей и разъяснение методов и средств их достижения.
- **Мониторинг:** Процесс измерения, записи, сбора, обработки и обмена информации для поддержки управления проектом при принятии решений. Для точности и лаконичности: «Система мониторинга – это информационная система для принятия решений при управлении».
- **Показатели:** Показатели - это мера изменений. Они помогают нам подтвердить достижения разработок, через значимые и достоверные утверждения о проделанных работах и их пользе.
 - «Показатели дают более глубокое понимание о вещах и позволяют почувствовать те направления, которые не сразу заметны»
 - «Показатели помогают понять где вы, куда вы идете, и как вы далеко находитесь от вашей цели»
 - «Показатели отражают состояние системы, например уровень масла в моторе или количество аистов на поле»
 - «Показатели подчеркивают происходящее в большой системе. Они маленькие окна, через которые можно увидеть «большую картину»»

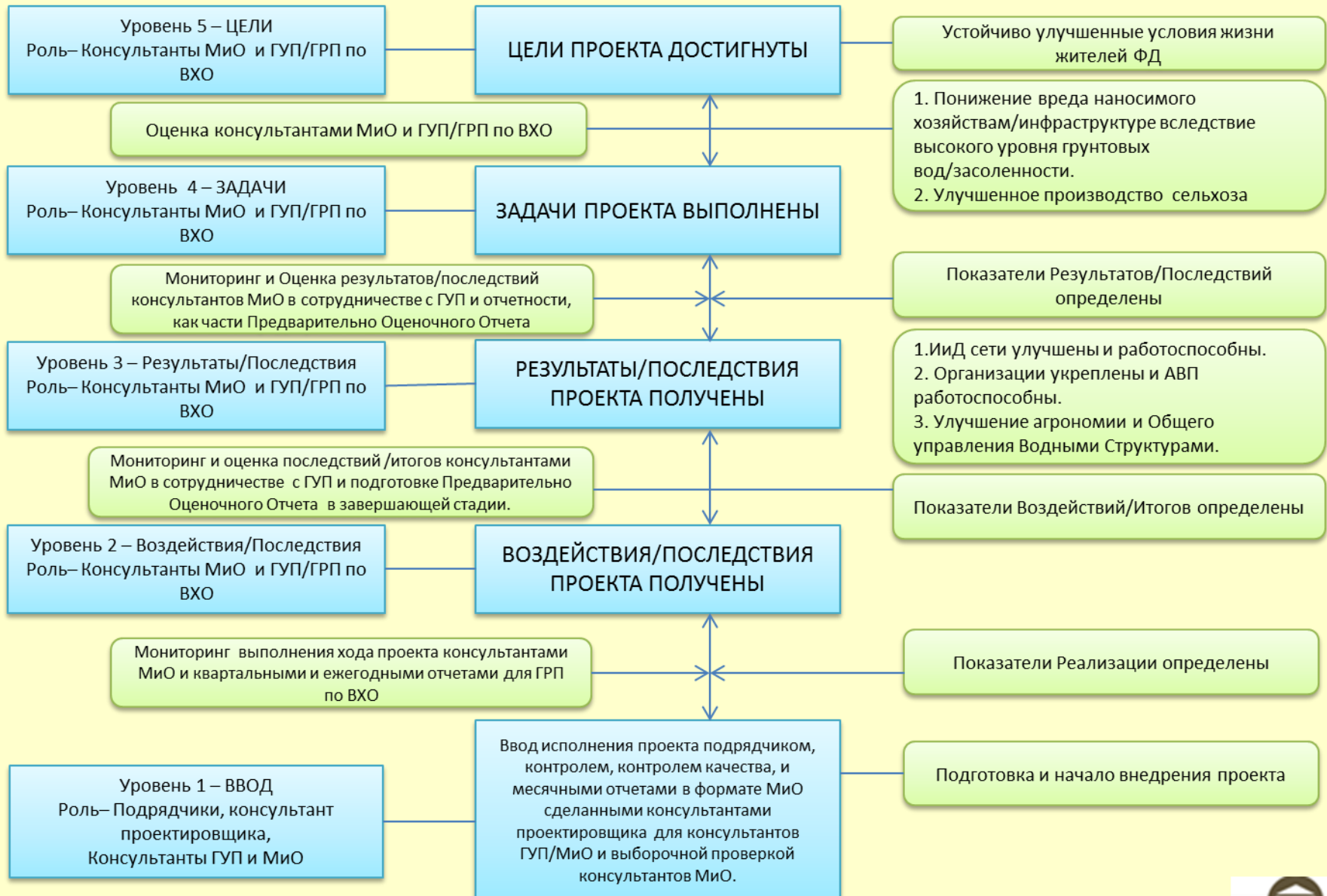
Определения

- **Вклад:** товары, сырье, средства, услуги, рабочая сила, технологии и другие ресурсы, предоставленные проектом, для достижения ожидаемых результатов.
- **Результаты:** Некоторые вещи случаются сразу, некоторые медленно, и есть вещи, которые случаются между ними (промежуточно). Согласно этой последовательности, результаты могут быть сгруппированы на три основные группы.
- **Итоги:** (Немедленные результаты) Специфичные продукты или услуги, ожидаемые результаты работы вкладов для достижения поставленных целей (улучшение ирригации, использование удобрений, создание медицинских условий и т.д.)
- **Эффекты:** Последствия использования итогов проекта – Промежуточные результаты. Эффекты также описаны как и последствия.
- **Воздействие:** Конечные результаты. Воздействие описано как результаты для общества или региона, нежели, чем для отдельного индивидуума.

Схема структуры проекта МиО



Структура стратегии МиО для проекта по «Управлению Водными Ресурсами Ферганской Долины Фаза 1» (2010-2016)



Цель проекта “Управление Водными Ресурсами Ферганской Долины” Фаза 1: Устойчивое улучшение условий жизни жителей Ферганской Долины

Уровень 5

Признаки: Понижение бедности, расходы сельских хозяйств (относительно доходов), улучшенное здоровье, увеличение рабочих мест, норма рентабельности, Финансовая польза участникам

Уровень 4

Цели развития проекта:
Улучшение производства Сельско-хозяйственных культур в заболоченных местах

Исходные показатели: - Ценность производства Сель.хоз продукции/Домашнего скота/рыбного производства/урожайность заболоченных мест, валовой и чистый доход ферм, изменение солености почвы и воды

Цели развития проекта:
Понижение вреда наносимого хозяйствам/инфраструктуре вследствие высокого уровня грунтовых вод/засоленности

Исходные показатели: Уменьшение площади затопленных хозяйств (%), Экономические выгоды для владельцев зданий и государства, % Дома с затопленным или засыревшим фундаментом.

Переходные результаты и показатели

Улучшенное управление аграрной и водными системами

- Увеличение урожайности основных культур (%) в разных водных таблицах, уровень засоленности, объем дренажа, АВП...
- Справедливость/Надежность раздачи воды
- Интенсивность и метод посева
- Изменения в пользовании сельхоз вложениями
- Эффективное пользование водой

Организации укреплены и работоспособны (АВП способствуют увеличению сельхоз производства)

- Платежеспособность фермеров (расходы управления и поддержки Иригационных и Дренажных систем)
- Сбор денег на воду
- Реабилитация/Управление Ирр. и Дрен. систем
- Довольствие фермеров от управления Ирр. и Др. систем
- Оценка подходов по реструктуризации АВП

Ирригационная и Дренажные сети улучшены и действуют

- Уменьшение уровня грунтовых вод (м)
- Постепенное восстановление заболоченных территорий 1180 га.
- Постепенное восстановление заболоченных мест 1180 га.
- Посевные площади
- Водный баланс
- Рациональная доставка воды
- Объем и происхождение заболоченных мест

Уровень 3

Результаты

Ассоциация Водопользователей (АВП) основаны

- Количество основанных АВП

Изученные Общественные Организации

Трейнинг АВП и общественных организаций

- Количество сотрудников организаций по водоуправлению и фермеры обучены по устойчивой сельхоз управлению и улучшенной практике по управлению водными ресурсами

Восстановленные системы ирригации

- Длина восстановленных каналов ирригации (км)
- Процент завершенных объектов
- Лазерная планировка
- Глубокое рыхление
- Улучшение земель

Восстановленные дренажные системы

- Длина восстановленных дренажных каналов (км)
- Количество Вертикальных колодцев (восстановленных)
- Увеличение количества сбрасываемой воды в основной коллектор (м3.сек)
- План по переселению выполнен по плану
- Пьезометры отремонтированы

Уровень 2

Деятельность проекта запланирована (и проектирована) в деталях, и выполнена в удовлетворительном состоянии.

- План по управлению окружающей средой выполнен по плану, процент выполненных работ/ по плану, процент суммы одобренных к выплате по плану

Уровень 1

Подход

- Содействие ГРП-ВХО/ГУП и исполнительному агентству успешному выполнению проекта.
- Создание консультативной группы МиО, с привлечением партнеров МСВХ и других заинтересованных гос. учреждений для обмена опытом и повышения квалификации в пользу проекта.
- Периодическая отчетность перед РКП на встречах (один или два раза в год, как потребуется)
- Подход перекрестного обмена на полевом уровне
- Автономный доступ к данным в случае необходимости и распространение среди заинтересованных сторон, таких как фермеры, АВП и т.д.

Общая методология

- Мониторинг прогресса физического выполнения работ (Иид – компонент А, стоимостью 71,56 млн долларов США) с особым вниманием к рабочему графику подрядчика.
- Мониторинг институционального укрепления и поддержки развития сельского хозяйства (компонент Б, стоимостью 6,1 млн долларов США)
- Мониторинг финансового управления в рамках проекта, расходов, затрат, оплата подрядчикам и кредитным выплатам.
- Обратная связь с ГРП-ВХО/ГУП

Методология (Физический Аспект)

Определенные ключевые показатели:

- Строительство / восстановление отсечных дренажей, коллекторов и скважин вертикального дренажа
- Восстановление ирригационных каналов и объектов
- Изменения эффективности ирригации и дренажа
- Изменения уровня грунтовых вод, заболоченных мест и засоленности почвы

Методология (Физический Аспект)

Мониторинг выполнения:

- Предварительный осмотр строительной площадки для ПУОС
- Осмотр местностей по ПДП до начала строительства
- Проверка графика работ подрядчика
- Мониторинг хода работ, контроль качества и эффективности работы
- Обратная связь с ГРП-ВХО/ГУП
- Оценка воздействия и результатов работ

Методология (Сельскохозяйственный Аспект)

Определенные ключевые показатели:

- Лазерная планировка почвы и глубокое рыхление;
- Анализ образцов почвы;
- Создание демонстративных полей;
- Тренинг;
- Изменения в использовании сельскохозяйственных приспособлений;
- Изменение структуры посевов;
- Изменение урожайности в проектных и непроектных зонах;
- Увеличение урожайности в заболоченных местах;
- Изменение доходов фермеров на демонстрационных полях, полях фермеров членов и не членов АВП;

Методология (Сельскохозяйственный Аспект)

Мониторинг выполнения:

- Лазерная планировка – 3200 га
- Глубокое рыхление почвы – 6000 га
- Изменения в использовании сельхоз вложений
- Изменения структуры посевов
- Изменения сельхоз продуктивности
- Увеличение урожайности в заболоченных местах
- Изменение засоленности почвы
- Изменение доходов фермеров на демонстрационных полях, полях фермеров членов и не членов АВП;

Социально- Институциональный Аспект

Определенные ключевые показатели:

- Воздействие проекта на социальный уровень фермеров
- Воздействие проекта на занятость фермеров
- Воздействие проекта на средний доход фермеров и хозяйств
- Управление и администрация АВП
- Финансовый уровень АВП
- Управление и обслуживание систем Иид АВП
- Состояние затопленных домов и домов с отсыревшим фундаментом

Социально- Институциональный Аспект

Мониторинг выполнения:

- Влияние на социальный уровень фермеров
- Влияние на занятость фермеров
- Влияние на средний доход фермеров и хозяйств
- АВП сформированы и реорганизованы
- Договора АВП подписаны фермерами
- Тренинги для АВП/фермеров
- Улучшение деятельности АВП по эксплуатации и обслуживанию систем ИиД, водного управления и сбора денег за воду.
- Дома с затопленными/отсыревшими фундаментами избавлены от заболачивания
- Результаты исследований / выводы

Экологический Аспект

Определенные ключевые показатели:

- Воздействие строительных и восстановительных работ на окружающую среду, то есть на почву, воду, воздух, флору и фауну.
- Воздействие на уровень грунтовых вод и заболачивание;
- Воздействие на степень засоленности почвы
- Воздействие агрохимикатов на сельхоз угодья
- Тренинг по различным экологическим аспектам

Экологический Аспект

Мониторинг выполнения:

- Понижение уровня грунтовых вод и заболоченных мест
- Понижение засоленности почвы и загрязнений
- Улучшенное сельхоз производство
- Уменьшение вреда, наносимого хозяйствам вследствие уменьшения уровня грунтовых вод / заболачивания

Финансовый аспект

Ключевые показатели эффективности:

- Воздействие на валовой и чистый доход фермерских хозяйств
- Возможности фермеров оплачивать услуги по доставке воды.
- Общее увеличение стоимости посевов, животноводства, рыбных хозяйств, и производства различных товаров с заболоченных мест (вэтландов).
- Финансовая выгода фермерам, государству и другим участникам проекта.

Финансовый аспект

Мониторинг выполнения

- Изменение доходов фермеров
- Увеличение стоимости посевов, животноводства, рыбных фермерских хозяйств, и производства различных товаров с заболоченных мест (вэтландов).
- Уменьшение финансовой нагрузки государству вследствие перехода управления Иид систем АВП.
- Финансовая стабильность АВП

Экономический Аспект

Ключевые показатели эффективности:

- Экономическая деятельность в проектной зоне, с проектом и без, учитывая все посевы, животноводство, рыбное хозяйство и продукты с вэтландов.
- Оценка экономической выгоды проекта фермерам, правительству, и другим участникам проекта;
- Общая экономическая норма рентабельности.

Экономический Аспект

Мониторинг выполнения

- Экономические параметры, связанные с фермерами, АВП, организациями ИиД и правительством, с проектом и без проекта.

План Управления Окружающей Средой (ПУОС)

Ключевые показатели эффективности:

- Шум, вода, воздух, загрязнение почвы
- Загрязнение грунтовых вод
- Движение техники, выбросы выхлопных газов и пыли, а также утилизация отходов
- Тренинг по экологическому аспекту

План Управления Окружающей Средой (ПУОС)

Мониторинг выполнения

- Проверка ПУОС, подготовленного подрядчиками и выявление областей потенциальной уязвимости.
- Предварительный осмотр строительной площадки
- Выборочная проверка периодических анализов загрязнителей, которые проводит подрядчик.
- Периодический аудит выполнения ПУОС подрядчиком.
- Экологическая инспекция площадей, затронутых строительными работами.

План Действий по Переселению (ПДП)

Ключевые показатели эффективности:

- Своевременное выделение фондов, оплата компенсаций, временное/постоянное отчуждение земель, разрешение споров и жалоб
- Процедуры, следующие за инвентаризацией имущества, социально-экономических мероприятий, общественных консультативных совещаний, урегулирование претензий, утверждения и выплаты компенсации
- Сумма выплаченных компенсаций
- Удовлетворение типом, размером и временем выплаты компенсаций

План Действий по Переселению (ПДП)

Мониторинг выполнения:

- Проверка списка пострадавших фермеров или других потерявших имущество
- Проверка расчетов компенсаций за деревья, участки посевов и за другие участки и имущества
- Оплата компенсаций
- Своевременность выделения средств и выплаты компенсаций
- Подготовка рекомендаций по соблюдению требований по переселению МБ и Правительства Узбекистана

Базовые исследования - Подход

Следующий план действия будет принят:

- Определение социально-экономических показателей, используемых в МиО
- Подготовка расписания, форматов и опросников
- Подготовка перечня для фокус-группы и интервью с ключевыми информаторами включая АВП
- Проведение тренинга для интервьюеров опроса и руководителей, а также тестирование вопросников.
- Проведение опросов домохозяйств, обсуждения в фокус группах, интервью с ключевыми информаторами и встречами с жителями.
- Исследования / Обзор данных / Отчеты;
- Табуляция данных;
- Анализ данных;
- Подготовка отчета;
- Презентация полученных выводов по базовым исследованиям.

Базовые исследования - Методология

- Структура опроса – основы социально-экономических и экологических условий в трех проектных районах покрывая три зоны (по одному в каждом районе)
- Выбор образцов – Различные типы земель и разные категории фермеров; минимум 10% женщин для рассмотрения гендерных проблем; для экологического опроса – места подверженные заболачиванию и засоленности;
- Размер примеров – от 100 до 150 домохозяйств включая несколько АВП в каждой зоне
- Средства опроса – структурный набор вопросников и форматов, которые будут использоваться обученными интервьюерами опросов и контролерами.

Базисный опрос - Показатели

а) Домохозяйства

- Демография, жилищные условия
- Доступ к различным учреждениям и необходимым услугам
- Доступ к образованию, медицинским услугам, питьевой воде и услугам санитарии.
- Обеспеченность рабочих мест
- Структура посевов, уровень используемых сельхоз вложений
- Уровень ирригации, урожайность за последние 3 года, животноводство.
- Доход с разных источников, семейный бюджет и расходы
- Размер фермерских хозяйств, владелец ф/х / имущества
- Бедность, миграция, гендерные проблемы

Базовые исследования - Показатели

б) АВП:

- Управление и администрирование
- Финансовое состояние
- Обслуживание и ремонт систем ИиД
- Эксплуатация системы ИиД и управление водным хозяйством
- Тренинги
- Сбор платы за воду

Базовые исследования - Показатели

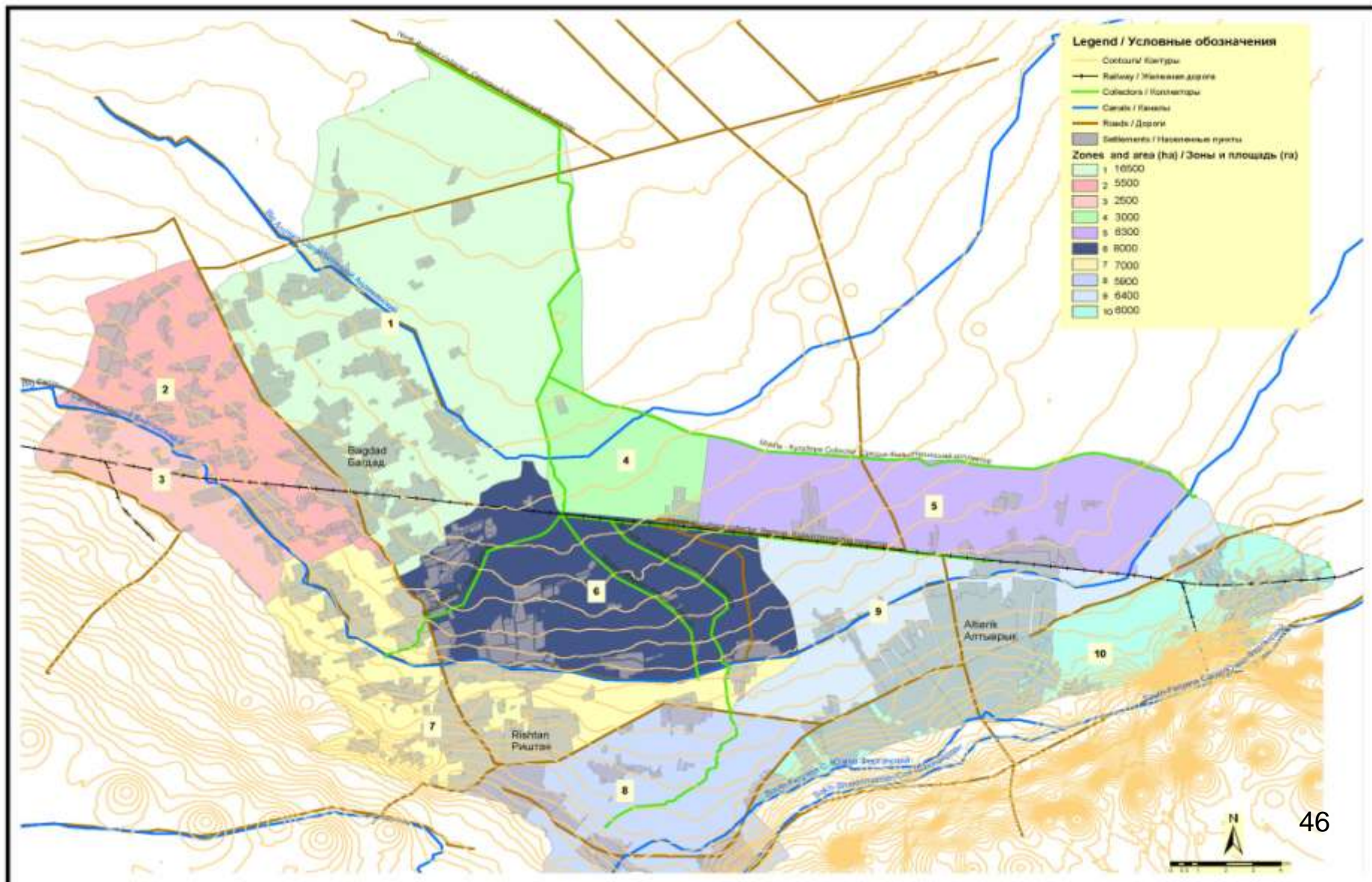
с) Экологические

- Домохозяйства, пострадавшие из-за засоленности и непригодные земли.
- Вода используемая для орошения домохозяйств (поверхностная/грунтовая/дренажная)
- Уровень загрязнения вод в каналах ИиД и источники загрязнения
- Риск биологическому разнообразию и разнообразию сельскохозяйственных культур
- Фундаменты с высоким УГВ (0.30 м или затоплены)
- Засорение каналов ИиД с уровнем оседаний
- Количество используемых удобрений и пестицидов (на гектар)
- Есть ли действующие скважины вертикального дренажа поблизости от домов.
- Вид культур используемых для посева в частных домах.

Исследование эффективности АВП

- Исследования будут проводиться на 3 – 4 году реализации проекта.
- Отбор трех АВП для исследований – сильного, среднего и слабого АВП.
- Составление анкет
- Беседы с управляющими, персоналом и членами АВП
- Полуструктурированное интервью с ключевыми информаторами АВП и представители МСВХ.
- Обработка и анализ данных анкет АВП
- Компиляция отчета исследования

Карта подпроектной зоны (зоны для базисного опроса и исследования примеров)



Предварительная оценка воздействия проекта

Ключевые показатели:

- Системы Иригации и дренажа улучшены и работоспособны
- Организации усилены и функционируют
- Улучшенное управление агрономией и водохозяйством
- Уменьшение заболоченных мест
- Снижение вреда наносимого хозяйствам и инфраструктуре вследствие высокого УГВ
- Понижение засоленности почвы
- Увеличение экономических выгод

Предварительная оценка воздействия проекта

Мониторинг воздействия деятельности:

- Улучшение эффективности водопользования ($\text{м}^3/\text{га}$)
- Увеличение притока дренажных вод в основной коллектор ($\text{м}^3/\text{сек}$)
- Понижение УГВ (м) и постепенное восстановление заболоченных мест (1180 га)
- Увеличение урожайности основных культур (%)
- Уменьшение затопленных местностей (%)
- Снижение вреда наносимого домам (%)
- Увеличение дохода фермерских хозяйств (%)

Сбор, проверка и оценка данных

- Сбор полевых данных соответствующими учреждениями (подрядчики, консультанты ТПиИР, АВП и гос. организации) периодически
- Сбор данных должен быть осуществлен соответствующими организациями в подготовленных консультантами МиО форматах
- ГУП получает все сведения с организаций и передаёт консультантам МиО
- Сбор данных выборочного опроса консультантами МиО
- План сбора данных включает нужные сведения, средства и источники данных, период сбора данных уже определенными консультантами МиО
- Проверка точности и качества данных консультантами МиО
- Хранение, обработка и управление базой данных используя МиО/ИСУ/ГИС системы консультантами МиО
- Оценка данных и подготовка квартальных и годовых отчетов консультантами МиО

Тренинги

- Обучение персонала ГУП/ГРП-ВХО, местных консультантов, государственных и частных водных организаций методам МиО
- Семинар на втором месяце реализации проекта по структуре деятельности МиО и первоначальному отчету
- Семинар на завершительной стадии проекта по предварительному воздействию проекта

Механизм обратной связи

- Консультанты МиО должны информировать ГУП/ГРП-ВХО, РКП и Мировой Банк о ходе выполнения работ проекта и достижении проектных целей
- Консультанты МиО должны предоставлять квартальные и годовые отчеты по деятельности проекта
- Консультанты МиО должны подготовить Отчет предварительного воздействия проекта на заключительной стадии проекта

Ожидаемые показатели проекта

Показатели результатов	Значения базисного уровня	Год 1	Год 2	Год 3	Год 4	Год 5	Год 6	Год 7
Увеличение урожайности основных культур (%)	C2.4, W3.5,G12.5, Fr3.0, Fr6.0, V20.0	0	0	5	10	20	30	40+
Понижение УГВ от поверхности (м)	0.0 – 1.5	0	0	0.25	0.5	1.0	1.5	2.0
Уменьшение затопленных мест проживания (%)	30	0	0	24	18	12	6	0
Компонент А:								
Восстанов. ИиД (км)	0	0	200	500	1500	2500	3400	3400
Увелич. потока дренаж. вод (м ³ /сек)	7	7	8	9	10	11	12	13
Понижение УГВ (м базис)	0-1.5	0	0.25	0.50	0.8	1.0	1.5	2.0
Компонент Б:								
Обученный персонал	0	0	0	100	250	500	800	900

Восстановление межхозяйственных оросительных сетей, водовыпусков и гидропостов

По состоянию на «__» _____ 2011 год

Таблица – ИДФ-3

№	Наименование районов	Мероприятия																					
		Восстановление оросительных сетей									Водовыпусков						Гидропостов						
		Протяженность км			Объём земляных работ, т. м3			Стоимость в млн.сум			Количества в шт			Стоимость в млн.сум			Количества в шт			Стоимость в млн.сум			
		План	Факт	%	План	Факт	%	План	Факт	%	План	Факт	%	План	Факт	%	План	Факт	%	План	Факт	%	
А. Текущий месяц																							
1	Багдад																						
2	Риштон																						
3	Алтиарик																						
	Итого:																						
Б. С начала сезона																							
1	Багдад																						
2	Риштон																						
3	Алтиарик																						
	Итого:																						

Подготовил: _____

Проверил: _____

Подпись: _____

Подпись: _____

Дата сдачи: _____

Строительство и реконструкция отсечных дренажей

по состоянию на «__» _____ 2011 год

Таблица-IIDF -5

№	Наименование районов	Строительства									Реконструкция								
		Протяженность км			Объём земляных работ, т. м3			Стоимость в млн.сум			Протяженность км			Объём земляных работ, т. м3			Стоимость в млн.сум		
		План	Факт	%	План	Факт	%	План	Факт	%	План	Факт	%	План	Факт	%	План	Факт	%
А. Текущий месяц																			
1	Багдад																		
2	Риштон																		
3	Алтиарик																		
	Итого:																		
Б. С начала сезона																			
1	Багдад																		
2	Риштон																		
3	Алтиарик																		
	Итого:																		

Подготовил: _____

Проверил: _____

Подпись: _____

Подпись: _____

Дата сдачи: _____

Изменение посевов сельскохозяйственных культур в проектной зоне

на «__» _____ 2011 год

Таблица-PIAGF-2

Район	Общая площадь (га)	В том числе (га)			Общая площадь под овощи (га)	В том числе (га)						бахчевые	картофель	Кормовые культуры	Фрукты	Виноград	
		Пшеница	Хлопчатник	Другие культуры		Помидор	морковь	лук	капуста	огурец	другие						
Багдадский																	
Алтыарыкский																	
Риштанский																	
Итого:																	

Подготовил: _____

Проверил: _____

Подпись: _____

Подпись: _____

Дата сдачи: “__” _____

**Экономические валовые прибыли
основных сельскохозяйственных культур
на «__» _____ 2011 год**

Таблица-PIAGF-6

Культуры	2011 год В настоящее время (в тыс. сум/га)	2012 год С начало реализации проекта (в тыс. сум/га)	Прирост/убыль (в тыс. сум/га)
Пшеница			
Кукуруза на зерно			
Другие зерновые культуры			
Хлопок			
Картофель			
Овощи			
Бахчевые			
Кукуруза на зеленую массу			
Другие кормовые культуры			
Сады плодоносящие			
Виноград			

Подготовил: _____

Проверил: _____

Подпись: _____

Подпись: _____

Дата сдачи: " __ " _____

Уровень грунтовых вод

По состоянию на «__» _____ 2011

Таблица-BIDF-3

№	Название АВП	Орошаемые земли	Уровень Грунтовых Вод (м)				
			0,0 - 1,0	1,0-1,5	1,5-2,0	2,0-3,0	3 <
1							
2							
3							
4							
5							
6							
7							
8							
9							
10							
11							
12							
Итого по району:							

Подготовил: _____

Проверил: _____

Подпись: _____

Подпись: _____

Дата сдачи: "___" _____

Минерализация грунтовых вод

По состоянию на «__» _____ 2011

Таблица-BIDF-5

№	Название АВП	Орошаемые земли	Уровень минерализации ГВ			
			Не сол. 0,0-1,0 г/л	Слабо сол. 1,0-3,0 г/л	Средне сол. 3,0-5,0 г/л	Сильно сол. 5 < г/л
1						
2						
3						
4						
5						
6						
7						
8						
9						
10						
11						
12						
Общий по району						

Подготовил: _____

Проверил: _____

Подпись: _____

Подпись: _____

Дата сдачи: "___" _____

Использование химических препаратов на полях входящих в проект

на «__» _____ 2011 год

Таблица-BAGF-5

Сельскохозяйственные культуры	Проектная зона									Непроектная зона								
	Пестициды			Гербициды			Фунгициды			Пестициды			Гербициды			Фунгициды		
	норма	факт	%	норма	факт	%	норма	факт	%	норма	факт	%	норма	факт	%	норма	факт	%
Пшеница																		
Хлопчатник																		
Кукуруза на зерно																		
Картофель																		
Овощи																		
Кукуруза на силос																		
Сады																		
Виноградники																		
Всего																		

Подготовил: _____

Проверил: _____

Подпись: _____

Подпись: _____

Дата сдачи: “__” _____

VII. План Управления Окружающей Средой на местах строительства/восстановления

Таблица 25-26. Выполнение ПУОС на местах строительства/восстановления

ISEF-1

Деятельность	Оценка	Примечание
Фаза до начала строительных/восстановительных работ (единожды)		
1) План Рабочего Лагеря		
Лагеря расположенные более чем на 200 метров от источников воды		
Утилизация отходов надлежащим образом		
Необходимые средства медицинской помощи и санитарии доступны.		
2) ПУОС – Соответствие с ПУОС включенным в документы контракта.		
3) Планы по безопасности труда и охране здоровья - Соответствие с требованиями, включенными в документы контракта		
Период строительных и восстановительных работ (ежеквартально)		
Разлив топлива и масел		
Хранение топлива и масел в контейнерах и удаление в специально отведенных для этого местах захоронения и переработки.		
Техническое обслуживание машин должно проходить исключительно на территории бензозаправочных станций, специально оборудованных для хранения использованного топлива и других загрязняющих веществ.		
Удаление строительных отходов.		
Установлены специальные места для бетонных отходов.		
Ненужный грунт и материалы после очистки коллектора уложены на обочине и выровнены.		
Строительные площадки очищены от мусора после завершения работ.		
Земляные ресурсы		

Пахотный слой, пригодный для дальнейшего употребления убран и временно хранится отдельно от другого ненужного грунта.		
После завершения очистки коллекторов и скважин, пахотный слой положен поверх материалов обратной засыпки, утоптан надлежащим образом и восстановлен для сельскохозяйственного употребления.		
Загрязнение воздуха		
Транспорт и машинное оборудование полностью соответствуют всем техническим требованиям.		
Индивидуальные средства защиты доступны с превышенными нормами для качества воздуха.		
Контроль запыленности		
Транспортируемые большие материалы покрыты.		
Строительные площадки расположены близко к местам жительства с водой.		
Регулирование движения и разрушение дорог		
Особые знаки поставлены на дорогах		
Дороги не блокированы и свободны для прохождения		
Разрушенные дороги восстановлены вовремя		
Защита водных ресурсов		
Wastes disposal sites locate outside of sanitation and water protection zones of watercourses		
Water Protection Zones at construction sites of new collectors based on norm CN&R 2.04.02-97 have been established		
Irrigation and drainage system after completion of repair and renewal works clean		
Diversion of surface and drainage run-off from the work sites are provided and it's functioning		
Флора и фауна		
Посадка деревьев (озеленение) после завершения работ.		

Подготовил: _____

Проверил: _____

Подпись: _____

Подпись: _____

Дата сдачи: _____



“ ____ ” _____

Sheladia Associates Inc. (CША) совместно с Nazar Business and Technology (Узбекистан)



Определение пострадавших людей, получивших и не получивших компенсации вовремя и в полном объеме

IRAPF-3

Местоположен ие	Общее количество пострадавших людей	Количество людей, которые получили компенсации вовремя и в полном объеме			Количество людей, которые не получили компенсации вовремя и в полном объеме			Сумма, выделенная для оплаты компенсаций		
		За временные земли	За постоянные земли	За деревья	За временн ые земли	За постоянн ые земли	За деревь я	За временн ые земли	За постоян ные земли	За деревья
Багдад										
Риштан										
Олтиарик										
Итого										

Подготовил: _____

Проверил: _____

Подпись: _____

Подпись: _____

Дата сдачи: “ ____ ” _____



VII. План Управления Окружающей Средой

Таблица 1. Общее качество поверхностных вод

BSEMF-1

Местоположение	BOD г/л	COD	NO ₃	NO ₂	NH ₄ г/л	PO ₄ г/л	Масляные продукты, г/л	Фенол	Минерализация, г/л	pH	Сухой остаток, г/л	Пестициды г/л	Гербициды, г/л
Проектные места													
Рабочий лагерь 1													
Рабочий лагерь 2													
Рабочий лагерь 3													

Подготовил: _____

Проверил: _____

Подпись: _____

Подпись: _____

Дата сдачи: “ ____ ” _____



Sheladia Associates Inc. (США) совместно с Nazar Business and Technology (Узбекистан)



КАЧЕСТВА ВОЗДУХА

Таблица - BSEMF-7

Местоположение	Сухой остаток/пыль мг/м	NO ₂	CO ₂	CxHy	SO ₂	CO
Проектные места						
Рабочий лагерь 1						
Рабочий лагерь 2						
Рабочий лагерь 3						

Подготовил: _____

Проверил: _____

Подпись: _____

Подпись: _____

Дата сдачи: “ ____ ” _____



Sheladia Associates Inc. (США) совместно с Nazar Business and Technology (Узбекистан)



РАЗВИТИЕ И РЕСТРУКТУРИЗАЦИЯ АВП

Таблица-ISIF-1

№	Наименование АВП	Дата регистрации в органах юстиции	Орошаемая площадь (га)	Количество водопотребителей	Сведения о выполненных работах по восстановлению ирригационно-дренажной сети												
					Ирригационная сеть									Дренажная сеть			
					Внутри-хозяйственные каналы (км)			Водовыпуски (штук)			Гидропосты (штук)			Внутрихозяйственная (км)			
					Существующие	Из них подлечено	восстановлено	Существующие	Из них подлечено	восстановлено	Существующие	Из них подлечено	восстановлено	Существующие	Из них подлечено	восстановлено	

Подготовил: _____

Проверил: _____

Подпись: _____

Подпись: _____

Дата сдачи: _____

Улучшение сбора платы за воду на уровне АВП

BSIF-7

№	Наименование АВП	Орошаемая площадь (га)	Взнос (тыс.сум)		% поступивших платежей
			Согласно контракту	Фактическое поступление	
1					
2					
3					
4					
5					

Подготовил _____

Проверил _____

Подпись _____

Подпись _____

Дата сдачи _____

Первоначальный отчет

- Гл.-1: Введение – Общие сведения
- Гл.-2: Мобилизация – Начало работ, организация офиса, подбор персонала, начальные встречи, первые посещения участков
- Гл.-3: Оценка проекта – ознакомление с проектом (Компоненты А, Б, и В), изучение документов
- Гл.-4: Роли и обязанности консультантов

Первоначальный отчет

- Гл.-5: Подход и методология – описывает основные подходы и методологии всех аспектов проекта, таких как Физический, Сельскохозяйственный, социально-институциональный, экологический, финансовый, ПУОС и ПДП, а также тренинги и семинары.
- Гл.-6: Базисный опрос (на шестой месяц и исследования примеров на 3 или 4 год)
- Гл.-7: Предварительная оценка проекта (на завершающей стадии проекта)
- Гл.-8: Организация, график работ и штатное расписание
- Гл.-9: Система отчетности

СПАСИБО!