

Развитие консультативных служб в Узбекистане

Ш.Ш. Мухамеджанов, А.Г. Галустян, С.А. Нерозин

В Узбекистане консультативные службы развиваются на основе бассейновых управлений ирригационных систем. В Бассейновых управлениях ирригационных систем (БУИС) создается отдел поддержки АВП и консультативных услуг для фермеров по эффективному использованию оросительной воды и земли (рис. 4.25). Этот отдел является центральным областным офисом с районными офисами при районных управлениях ирригационных систем. В областном офисе работают специалисты: гидротехник, агроном, экономист, юрист и энтомолог. Специалисты областного офиса проводят работы по:

- обучению районных специалистов существующим и новым технологиям эффективного использования оросительной воды и повышения продуктивности воды и земли;
- оценке и анализу существующих проблем в фермерских хозяйствах в зоне их охвата, потребности в воде выращиваемых культур в зависимости от почвенных условий, обеспеченности подвешенных каналов и АВП оросительной водой;
- разработке тематических бюллетеней для фермеров, руководств для районных специалистов;
- заполнению информационной базы и базы знаний;

В каждом районном офисе работают два специалиста консультанта гидротехник и агроном. На районном уровне консультативная работа проводится на основе полигонов созданных БУИС и на основе существующих АВП, где организуется консультативная группа из числа специалистов АВП.

Специалисты гидротехник и агроном, из районного офиса проводят работы по всему району:

- по мониторингу показателей продуктивности воды и земли на демонстрационных полигонах и фермерских хозяйствах в зоне расположения полигона;
- по оказанию консультативных услуг фермерам - по подготовке земель к посеву культур, планированию орошения, выбору оптимальной технологической схемы полива, режиму орошения и проведению агротехнических работ согласно технологической карте выращиваемой культуры;
- изучению проблем и недостатков у фермеров в сельхозпроизводстве и использовании воды;
- по распространению бюллетеней на доступном для фермеров языке перед каждым значительным сельскохозяйственным мероприятием, а именно перед пахотой, перед посевом, перед разбивкой поля на поливные участки, перед поливами, перед внесением удобрений и другими работами.
- передает данные с демонстрационных полигонов и фермерских хозяйств в областной офис для анализа и формирования информационной базы консультативной службы.
- оказывают методическую поддержку специалистам АВП в консультативной работе для фермеров.

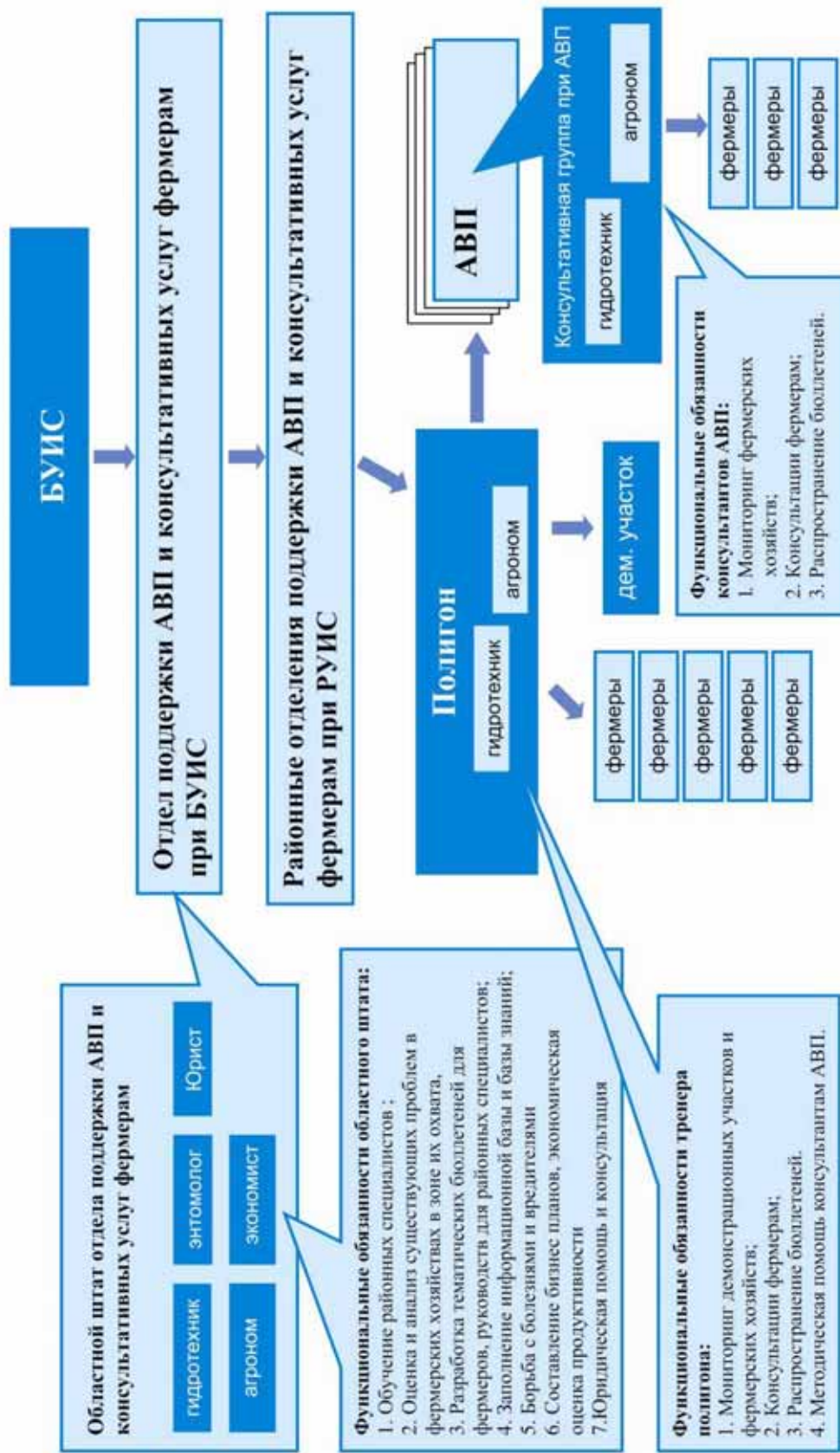


Рис. 4.25. Структура консультативной службы в Узбекистане
 Специалисты АВП проводят подобную работу, которую проводят специалисты из районного офиса среди фермерских хозяйств расположенных в зоне действия АВП:

- мониторинг показателей продуктивности воды и земли на землях фермерских хозяйств расположенных в зоне АВП;
- оказание консультативных услуг фермерам - по подготовке земель к посеву культур, планированию орошения, выбору оптимальной технологической схемы полива, режиму орошения и проведению работ согласно технологической карте выращиваемой культуры;
- изучение проблем и недостатков у фермеров в сельхозпроизводстве и использовании воды;
- распространение бюллетеней на доступном для фермеров языке перед каждым значительным сельскохозяйственным мероприятием, а именно перед пахотой, перед посевом, перед разбивкой поля на поливные участки, перед поливами, перед внесением удобрений и другими работами.

Одним из эффективных методов работы консультативной службы является организация при АВП консультативных школ. В обязанности консультативной школы для фермеров входит проведение обучающих тренингов для групп фермеров по всем вопросам ведения сельского хозяйства и эффективного использования оросительной воды. В положение о деятельности Ассоциации водопользователей включаются вопросы проведения консультативных услуг для фермеров, и ключевую роль в этой деятельности играет консультативная школа. В составе консультативной школы всю работу проводят два специалиста, в обязанности которых входят подготовка программы семинаров, приглашение специалистов согласно тематики обучающего семинара, проведение для фермеров обучающих тренингов, подготовка бюллетеней по всем вопросам интересующие фермеров, оценка существующих проблем у фермеров, как по техническим, так и по организационным вопросам. Все эти работы осуществляются совместно с администрацией АВП.

Основные положения и принципы деятельности консультативной службы. На этапе планирования реформ в аграрном и водном секторе, деятельность консультативных служб связана с улучшением продуктивности воды и земли и может руководствоваться следующими принципиальными направлениями с учетом интересов землепользователей всех уровней, в том числе и фермеров:

- Информационная и юридическая поддержка фермеров и повышение их знаний.
- Планирование сельскохозяйственной деятельности для получения максимальной прибыли с единицы площади;
- Подбор культур наиболее прибыльных для данной зоны и для определенного периода времени;
- Возможность снижения затрат при производстве сельскохозяйственных культур;
- Возможность достижения потенциальной продуктивности (на основе паспорта поля);
- Маркетинг вопросов сбыта, снабжения и обслуживания.

Консультативная работа должна быть ориентирована на фермера и направлена на удовлетворение его текущих и будущих потребностей. Служба всесторонне изучает условия фермера и дает соответствующие рекомендации, ведет поиск новых технологий, отбирает из них лучшие и демонстрирует их пригодность в конкретных условиях фермера.

Основные принципы, которым должна следовать консультативная служба. В своей работе по представлению профессиональных консультаций фермеру служба руководствуется следующими принципами:

- Консультативная работа ориентирована на фермера-водопользователя и направлена на удовлетворение его текущих и будущих потребностей;
- Служба сама проявляет инициативу в установлении контакта с каждым фермером, прямым или косвенным путем;

- Служба всесторонне изучает условия фермера и дает соответствующие рекомендации;
- Служба не удовлетворяется передачей рекомендаций и результатов исследований по мере необходимости. Она ведет поиск новых технологий, отбирает из них лучшие и демонстрирует их пригодность в конкретных условиях фермера;
- Служба устанавливает связь с учеными и подачу заявок на исследования, интересующие фермера.
- Квалифицированные фермеры должны участвовать в деятельности консультативных служб.
- Задача службы обеспечить фермера соответствующими пособиями, рекомендациями и информационными материалами. Служба не должна навязывать решение фермерам.
- Служба должна сосредотачивать свои усилия на тщательно отобранных приоритетных направлениях с целью экономии своих ограниченных ресурсов.
- Служба проводит поиск альтернативного распределения сельскохозяйственных культур в системе канала не превышающие его пропускную способность;
- Планирование водопользования исходя из принципа равноправного вододеления между потребителями;
- Руководствоваться принципами водосбережения на различных уровнях организаций сельского хозяйства.

Связи и контакты консультативной службы. Консультативная служба связана:

- С отраслевыми службами Минсельводхоза на республиканском, областном и районном уровне с правом получения необходимой информации и содействия в решении соответствующих проблем;
- С научными центрами в получении от них новых технологий и разработок, в представлении им заявок на исследования и научные разработки;
- Маркетинговыми компаниями;
- Службой реализации товаров сельскохозяйственного производства за пределы государства;
- Законодательными структурами.

Общие вопросы. Консультативная служба выполняет функцию советующего органа и проводит работу по:

- Изучению традиций и всего лучшего в практике организации водного хозяйства в регионе в прошлом;
- Поиск отбор наилучших научных разработок в орошении, растениеводстве, агротехнике и их внедрение;
- Детальное изучение условий фермерского хозяйства;
- Консультации по улучшению продуктивности оросительной воды и земли;
- Консультации по проведению агротехнических мероприятий;
- Консультации по выбору вида культур и структуры посевных площадей с учетом возможности магистрального канала и равномерного распределения оросительной воды между потребителями;
- Подготовка информации о рынках для фермеров и условиях доступа к ним;
- Консультации по водосбережению и рациональному использованию оросительной воды.

Основные задачи консультативной службы - это информационная поддержка фермеров и повышение их знаний о существующих методах совершенствования производительности сельскохозяйственных культур, нормах и технологии полива различных культур, потенциальных возможностях их земель. Для решения этих задач необходимы следующие меры:

Сбор исходной информации, анализ ситуации и мониторинг существующего состояния использования оросительной воды и земли.

- Оценка эффективности и продуктивности использования оросительной воды и земли.
- Внедрение новых методик по управлению использованием оросительной воды и улучшения ее продуктивности.
- Внедрение методики эффективного использования агротехнических работ и повышения продуктивности земли и урожая сельхозкультур на основе «паспорта поля» фермерских хозяйств.
- Разработка рекомендаций по организации водоучета и соответствующее обучение фермеров и работников АВП.

Основные действия консультативной службы. В каждой области при помощи районных консультантов проводится сбор исходной информации о фермерских хозяйствах. По возможности фермерские хозяйства группируются по направлениям деятельности и специфике, характерной для конкретного района.

Проводится распространение информации и передового опыта среди фермерских хозяйств, тренинги по повышению знаний фермеров:

- по режиму орошения в привязке к уточненному гидромодульному районированию;
- по существующим методам водоучета и измерительным приборам;
- по существующим технологиям полива применительно к реальным условиям фермерских хозяйств;
- по существующим болезням сельхозкультур и вредителям, а также методам борьбы с ними;
- о районированных элитных семенных материалах;
- о возможностях консультативной службы и ее услугах.

Для более эффективного воздействия консультативной службы необходим сбор существующей информации:

- сведения о фермерском хозяйстве и орошаемых участках - площадь валовая и структура посевных площадей, специализация - по культурам, протяженность оросительной и дренажной сети, тип почво-грунтов, залегание уровня грунтовых вод, засоление земель;
- сведения о водоподаче в хозяйство (желательно за последние три года), как часто поливается каждая культура, время начала и окончания поливов, количество поливов;
- сведения о принадлежности обслуживаемой зоны к конкретному гидромодульному району;
- сведения о видах, количестве и сроках внесения удобрений;
- сведения о видах болезней и вредителей и сроках их появления;
- сведения обо всех видах проводимых агротехнических мероприятий;
- сведения об урожайности основных сельскохозяйственных культур за несколько лет;
- сведения о затратах на производство сельхозкультур за несколько лет;

На основе этой информации проводится оценка и анализ:

- эффективности и продуктивности оросительной воды используемой на полив сельскохозяйственных культур;
- агротехнических работ и борьбы с болезнями и вредителями;
- оценка плодородия почв и почвенных условий в целом;
- экономическая оценка сельхоздеятельности.

На базе оценок и анализа предлагаются методические рекомендации и их адаптация по следующим ключевым направлениям:

- организация учета оросительной воды на границе фермерских хозяйств;
- технологии использования оросительной воды;
- повышение эффективности и продуктивности воды и земли;
- виды и нормы внесения удобрений;
- борьба с вредителями;
- оптимальные сроки и виды агротехнических мероприятий;
- повышение урожайности сельхозкультур.

Кроме того, консультативной службой проводится оценка обеспеченности и стабильности водоподачи по различным уровням каналов и ассоциаций водопользователей. Развитие опытно-демонстрационных участков для изучения и отработки методических подходов для решения прочих - не рассмотренных ранее проблем, имеющих место в фермерских хозяйствах.